

Flex Signal

2021年 03月

Version 9

アップデート内容

- 機能 1
全体モニタ画面数値5段表示による表示情報量向上
- 機能 2
装置全体チャートで時間指定による視認性向上
- 機能 3
稼働履歴画面統計情報、信号情報の非表示及び表示切替情報記憶による視認性向上
- 機能 4
シフト別目標生産数の算出による分析力向上
- 機能 5
不良品数設定への信号灯単体回数紐づけによる分析力向上
- 改善／軽微な修正

機能 1

全体モニタ画面の数値を3段、4段、5段から選択して頂くことが可能となります。
1装置あたりの表示出来る情報量を増やすことが可能となります。
表示段数は、全体モニタのページ毎での設定となります。

対象パッケージソフト

Flex Signal

・基本パッケージ

【 イメージ図及び詳細 】



モニター表示項目数

3段
 4段
 5段

登録 キャンセル 削除

機能 2

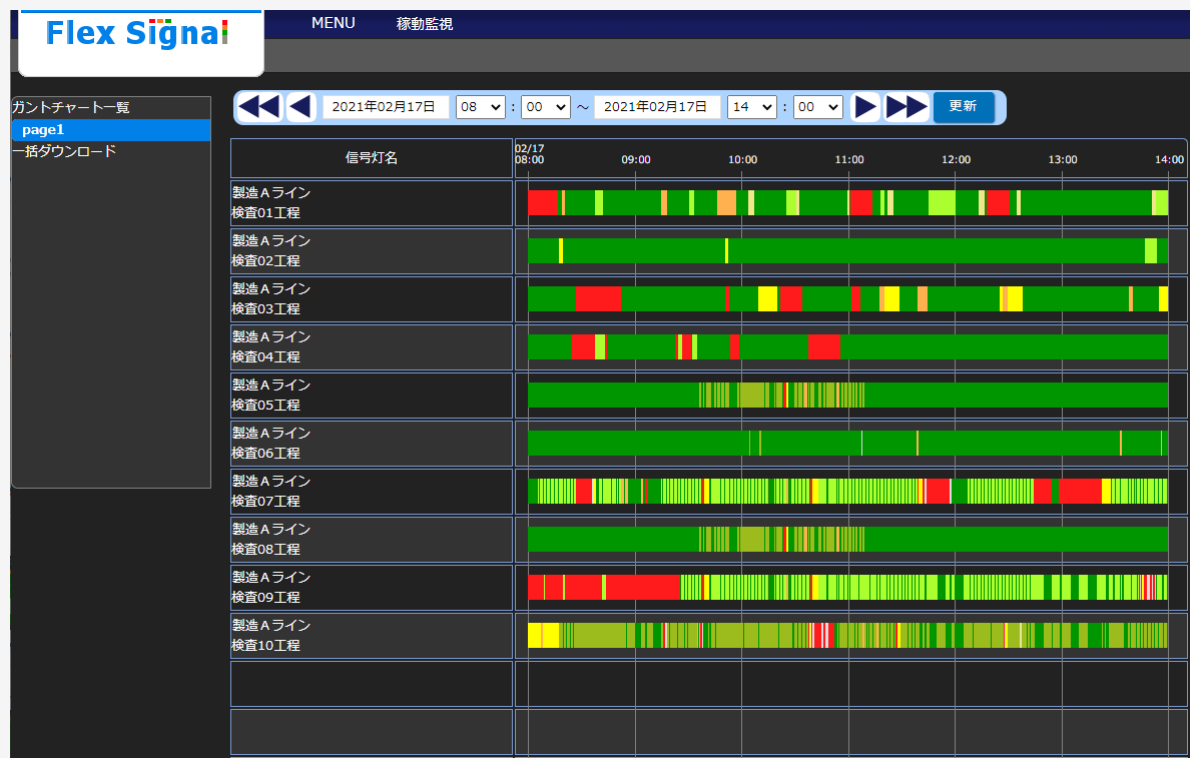
装置全体チャート画面にて日付だけでなく時間の指定が可能となります。
より細かい変化も時間指定によりご確認頂くことが可能となります。

対象パッケージソフト

Flex Signal

・基本パッケージ

【 イメージ図及び詳細 】



機能 3

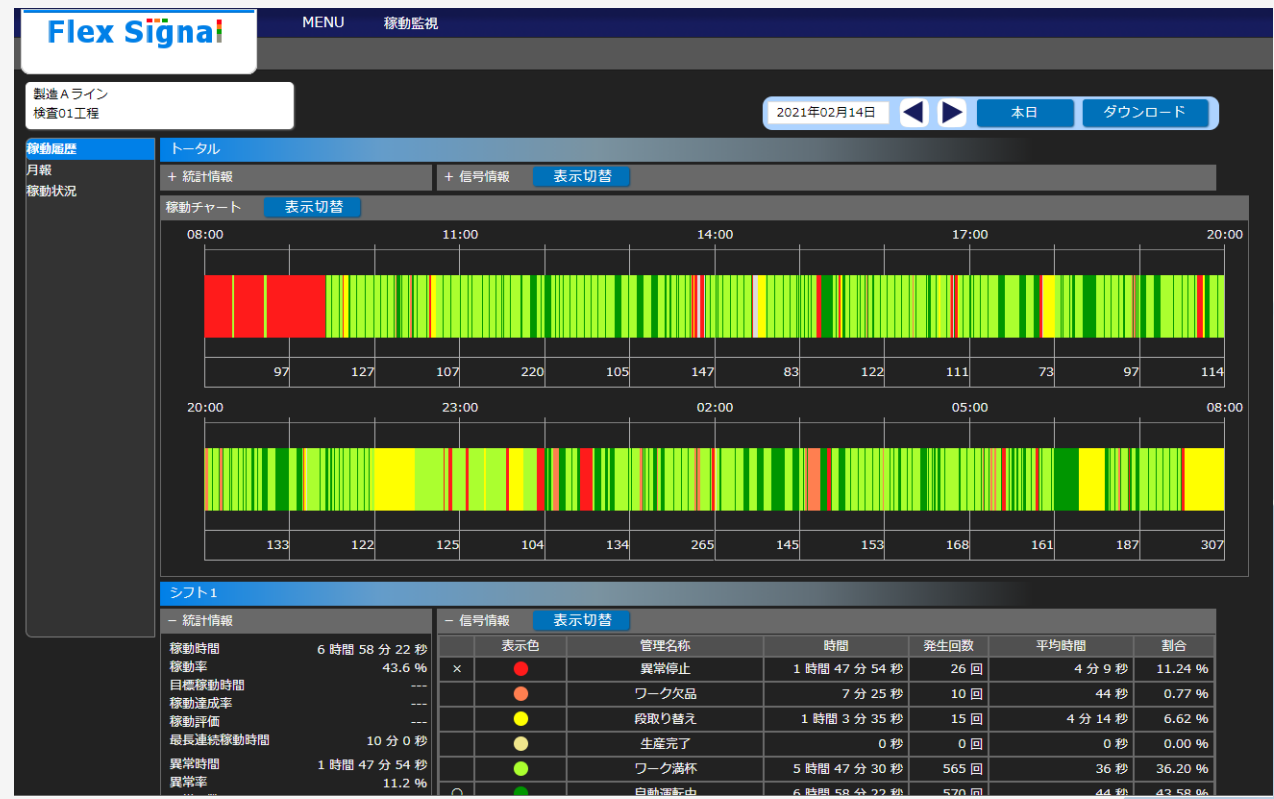
稼働履歴画面にて統計情報と信号灯情報の表示／非表示の切替が可能となります。
また、表示切替情報と表示／非表示の設定を記憶することにより端末毎で同じ表示の維持が可能となります。

対象パッケージソフト

Flex Signal

・基本パッケージ

【 イメージ図及び詳細 】



機能 4

シフト別の生産目標により、シフト毎での進捗確認をして頂くことが可能となります。
シフト別生産目標は1日の目標生産数をシフト時間比率により自動算出されます。

対象パッケージソフト

Flex Signal

・基本パッケージ

【 イメージ図及び詳細 】

シフト設定		
シフト種別	●なし ●定時 ●2交代 ●3交代	
シフト詳細	シフト名	開始時刻～終了時刻
	シフト1	シフト1 08:00~ 20:00
	シフト2	シフト2 20:00~ 08:00
	シフト3	

トータル		信頼
- 統計情報		
稼働時間	11 時間 12 分 39 秒	
稼働率	70.1 %	x
目標稼働時間	24.0 時間	
稼働達成率	46.7 %	
稼働評価	☆☆☆	
最長連続稼働時間	1 時間 13 分 56 秒	
異常時間	1 時間 21 分 13 秒	
異常率	8.5 %	
異常回数	10 回	○
最長連続異常時間	16 分 26 秒	
生産数	2,075	
良品数	2,075	
不良品数	0	
目標生産数	1,440	
生産達成率	144.1 %	
生産評価	★★★	
生産タクト時間	19.5 秒	
生産可能数	959	
差異	1,116	
設備総合効率	151.6 %	
性能	216.4 %	
品質	100.0 %	

シフト1		信頼
- 統計情報		
稼働時間	9 時間 3 分 32 秒	
稼働率	75.5 %	x
目標稼働時間	---	
稼働達成率	---	
稼働評価	---	
最長連続稼働時間	1 時間 13 分 56 秒	
異常時間	1 時間 7 分 43 秒	
異常率	9.4 %	
異常回数	7 回	○
最長連続異常時間	16 分 26 秒	
生産数	1,471	
良品数	1,471	
不良品数	0	
目標生産数	720	
生産達成率	204.3 %	
生産評価	---	
生産タクト時間	22.2 秒	
生産可能数	720	
差異	751	
設備総合効率	154.2 %	
性能	204.3 %	
品質	100.0 %	

機能 5

不良品数設定にて信号灯単体の点灯／点滅回数を設定可能となります。
構成色では優先順位があり、回数が収集出来ない場合でも不良品数が収集可能となります。

対象パッケージソフト

Flex Signal

・基本パッケージ

【 イメージ図及び詳細 】

The screenshot shows the 'Flex Signal' software interface. The main window title is 'MENU 稼働監視'. The left sidebar shows a tree view of '不良品数設定' (Defect Count Setting) for signal lights No. 1 to 40. The main area is titled '信号灯1の不良品数を設定します。' (Set the defect count for signal light 1). Below this, there is a '不良品数設定' section with a '設定方法' (Setting Method) section containing radio buttons for '選択' (Select) and '入力' (Input). A dropdown menu is open, showing a list of options including '黄点灯(回数)', '構成色8 (回数)', '構成色9 (回数)', '構成色10 (回数)', '構成色11 (回数)', '構成色12 (回数)', '構成色13 (回数)', '構成色14 (回数)', '構成色15 (回数)', '構成色16 (回数)', '赤点灯(回数)', '赤点滅(回数)', '黄点滅(回数)', '緑点灯(回数)', '緑点滅(回数)', '青点灯(回数)', '青点滅(回数)', '白点灯(回数)', '白点滅(回数)', and 'ブザーON(回数)'. The '赤点灯(回数)' option is currently selected. Below the dropdown, there is a table for setting defect counts by date and time.

		2020年12月		2021年1月		2021年2月	
	金	0		月	0		
	土	0		火	0		
	日	0		水	0		
	月	0		木	0		
	火	0		金	0		
	水	0		土	0		
	木	0		日	0		
	金	0		月	0		
	土	0		火	0		
	日	0		水	0		
	月	0		木	0		
12	木	0		土	0		
13	金	0		日	0		
14	土	0		月	0		
15	日	0		火	0		

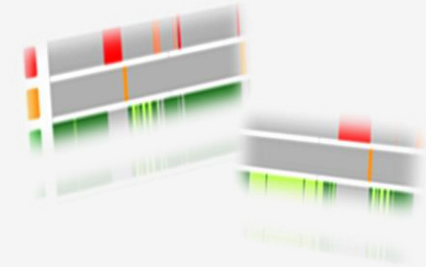
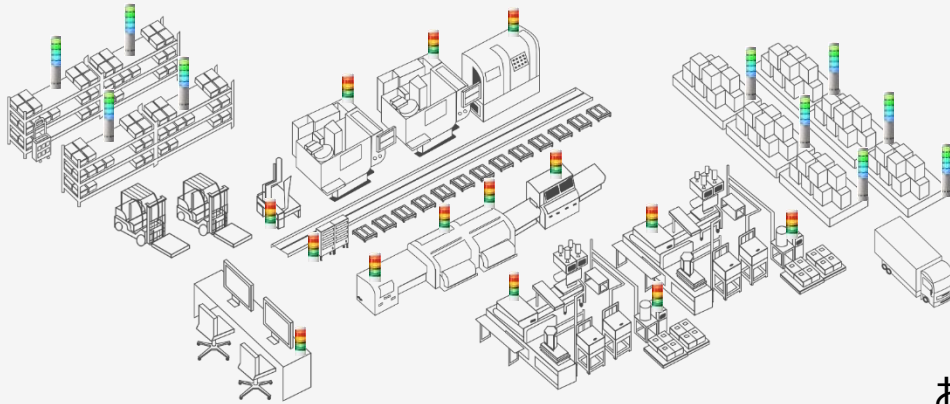
改善／軽微な修正

- ・ダッシュボードでのスタートス表示追加
- ・全体モニタ画面管理単位表示時バーコードマスタ設定の基準タクトを使用した生産可能数の算出
- ・チャート一覧画面にテロップを追加
- ・起点時間に0分以外を設定かつ休憩時間設定を行っている場合に稼動履歴画面チャート部の1時間毎生産数がずれて表示される不具合修正

Flex Signal

機能案内 URL <http://flexsignal.flex-tokaisoft.jp/hp/>

デモサイト URL <http://flexsignal.flex-tokaisoft.jp/demo/>



お問い合わせ先 (FlexSignal専用メールアドレス)
flexsignal@tokai-soft.co.jp